

INHOUDSOPGAVE

▶ Kunst	3
▶ Cultuursysteem	5
▶ Kunsteducatie in het onderwijs	9
▶ Kunstbeoefening in de vrije tijd	12
▶ Cultuur in het sociale domein	15
▶ Organisatie	18

KUNST

Wij geloven in kunst omdat:

kunst helpt om talenten te ontdekken en ontwikkelen;

kunst je leert te reflecteren, creëren en onderzoeken;

kunst helpt om ervaringen te interpreteren en betekenis te geven;

*kunst je in staat stelt om tot oplossingen te komen
en doelen te bereiken.*

Kunst verbindt mensen en is onmisbaar in onze samenleving.

Daarom moet kunst toegankelijk zijn voor iedereen!

Visie

Waarom dit visiedocument?

Kunstbalie presenteert dit visiedocument om in gesprek te komen, te blijven en samen te werken met partners. De provincie heeft tevens behoefte aan deze visie als duiding bij ons werkplan 2017, zoals blijkt uit de uitvraag voor het jaar 2017. Wij willen deze visie graag delen en toetsen, niet opleggen maar neerleggen, door een horizon te schetsen. Hierbij stellen we telkens de vraag: “Wat als...?” We visualiseren een horizon met concrete resultaten waaraan wij samen met landelijke, provinciale en vooral lokale partners, een bijdrage willen en kunnen leveren.

Vanuit onze expertise leveren wij hiermee input voor gesprekken die we de komende maanden willen voeren met al die partijen die de schouders zetten onder de gezamenlijke ambitie dat ‘in Brabant creatieve ontplooiing vanzelfsprekend is’¹.

Wij hebben deze visie uitgewerkt op basis van een viertal ‘werelden’, die met elkaar onze provinciale opdracht representeren.

Kunstbalie

Kunstbalie werkt in opdracht van de provincie Noord-Brabant, om met kunst en cultuur van Brabant een aantrekkelijke provincie te maken om te wonen, werken en leven. Een levendige woon- en werkomgeving met een florerend cultureel klimaat maakt de samenleving mooier en sterker.

Voor Kunstbalie is het, als ontwikkel- en uitvoeringsinstelling van de provincie, de belangrijkste taak om het provinciaal cultuurbeleid, met name op het gebied van educatie en participatie, dusdanig uit te voeren, voor te bereiden en te ondersteunen dat dit bijdraagt aan een effectief en hoogwaardig Brabants cultuursysteem. Een systeem dat erop gericht is de kwaliteit van leven voor alle inwoners van onze provincie te vergroten. Vanuit onze kennis en expertise helpen wij de provincie met de praktische uitvoering van

¹ Uitvoeringsprogramma Cultuur – visie op Brabant in 2021 – uit de inleiding van Henri Swinkels

beleid of taken. Kunstbalie wordt op twee niveaus bevraagd door de provincie: als adviseur op strategisch en tactisch niveau en als uitvoerder op operationeel niveau.

Kunstbalie zet zich in om de cultuurdeelname van iedereen in Brabant te vergroten en levert die inzet door zich met samenwerkingspartners te richten op het onderwijs, het sociale domein en de cultuursector. Als tweedelijns instelling investeren wij in partnerschap. Belangrijke samenwerkingspartners zijn, naast de Brabantse provinciale overheid, de collega provinciale uitvoeringsinstellingen, landelijke en lokale kunst- en cultuurinstellingen, gemeenten, onderwijsinstellingen en instellingen op het gebied van zorg en welzijn.

Vaak vertegenwoordigen de samenwerkingspartners mede onze doelgroepen. Doelgroepen die de Brabantse bevolking vertegenwoordigen en zich kenmerken door een grote mate van diversiteit en pluriformiteit.

Kunstbalie werkt vanuit vier kernwaarden:

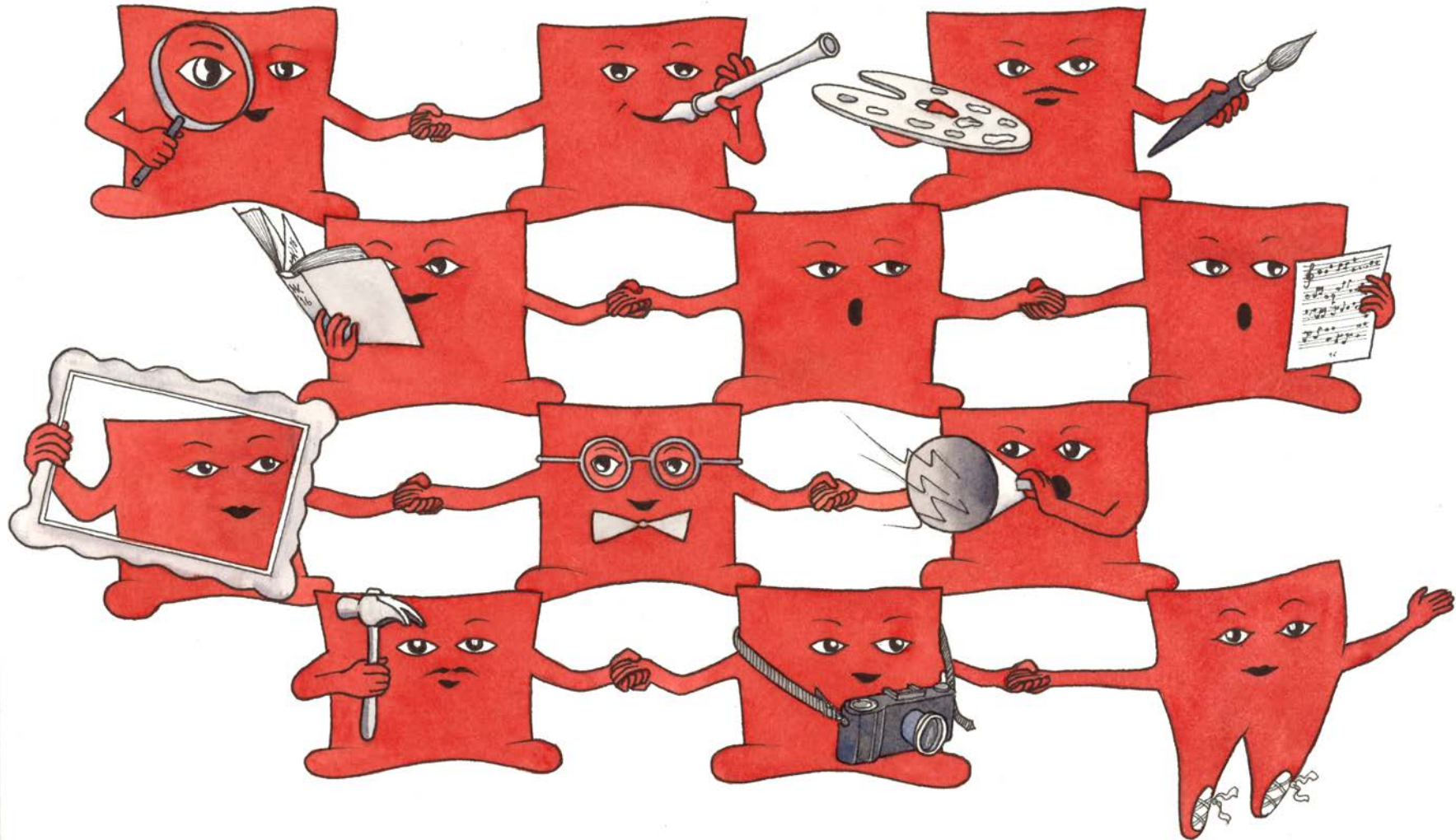
- ▶ **Ontplooiing:** kunst en cultuur draagt bij aan de persoonlijke ontplooiing van een mens. Door zoveel mogelijk Brabanders in contact te brengen met kunst en cultuur, werken wij aan de ontwikkeling en versterking van het Brabantse cultuursysteem.

- ▶ **Expertise:** met inhoudelijke kennis over kunsteducatie en kunstbeoefening ondersteunen wij onze partners en het veld. Door coaching en advies en het organiseren van deskundigheidsbevordering dragen wij bij aan de verbinding tussen kunst en onderwijs en aan de vitaliteit van de kunstbeoefening.
- ▶ **Partnerschap:** samen met onze partners bereiken we doelen die meerwaarde hebben voor de Brabanders. Vertrouwen, gezamenlijke investeringen in kennis en/of middelen, co-creatie en frequente afstemming zijn daarbij cruciaal.
- ▶ **Spirit:** het werken in de kunst en cultuur vraagt om passie en bevlogenheid. Deze drijfveren combineren wij met creativiteit in inhoud en proces.

Vanuit de provinciale opdracht, onze kernwaarden, missie en visie werken wij vanuit de overtuiging dat:

- ▶ ambities samen met partners worden geformuleerd en gerealiseerd;
- ▶ expertise ingezet wordt om de basis te versterken en vernieuwing te stimuleren;
- ▶ de provinciale rol gepakt wordt die de lokale energie, ambitie en mogelijkheden koestert, waar nodig borgt en waar mogelijk ook weer loslaat.

CULTUURSYSTEEM



Wat als ... de Brabantse aanpak een voorbeeld is voor heel Nederland?

Dan ... hebben we in 2020 in Brabant een herkenbare en eigen aanpak, waarin cultuur divers en kleinschalig is en dicht bij de Brabantse burger staat. Een aanpak ook waarin traditie en ambacht hand in hand gaan met innovatie, en samenwerken in het DNA gebakken zit.

In Brabant werken partijen in onderlinge samenhang aan cultuur. Op het gebied van cultuur in de brede basis (cultuurparticipatie) zijn vooral veel lokale maar ook provinciale en landelijke partijen actief, elk met een eigen verantwoordelijkheid. De pluriformiteit binnen deze infrastructuur en dus ook de werking van het systeem is overal in de provincie anders. Toch is er een herkenbare Brabantse aanpak te definiëren en uit te dragen. De wens van de rijksoverheid om te komen tot regioprofielen biedt hier kansen voor. Samen met de provincie en onze collega uitvoeringsorganisaties formuleren we deze Brabantse aanpak en laten deze zowel binnen als buiten de provincie zien met mooie voorbeelden die de waarde van cultuur en de Brabantse parels zichtbaar maken.

Dan ... zijn in 2020 de brede basis en herkenbare toonaangevende top onlosmakelijk met elkaar verbonden.

Met het formuleren van de Cultuuragenda in 2014 door de provincie is de focus gelegd op de samenhang tussen alle onderdelen cultuur. Niet alleen tussen disciplines en partijen, maar ook tussen de basis en de top. Het Cultuursysteem is geboren. Ook heeft het onderzoek van het PON inzicht gegeven in de aanwezige

en ontbrekende schakels van de cultuurpiramide². Met het 'Uitvoeringsprogramma Cultuur' uit 2016 heeft de provincie zijn beleidsinstrumenten vastgelegd op het gebied van onder andere de financiering en inzet van uitvoeringsorganisaties. Kunstbalie kan in zijn rol als strategisch en tactisch adviseur de provincie ondersteunen bij het evalueren en doorontwikkelen van dit beleid en bijbehorende instrumenten. Ook intensiveren wij onze samenwerking met collega-instellingen op thema's als talentontwikkeling en financiering, om zo integraal de basis en top te verbinden en versterken. Aangevoerd is in de Benchmark Cultuur³ dat Brabant als het gaat om de toonaangevende top hoog scoort met design, urban en dance.

Weliswaar zijn we nog niet op het niveau dat wij willen bereiken, maar we werken eraan om op dit gebied landelijk de tweede regio te zijn. De traditionele amateurkunst heeft in Brabant het hoogste percentage deelnemers van alle provincies. Wij streven ernaar die hoge deelname te handhaven door de basis goed te onderhouden. Met programma's als de marktplaatsen cultuureducatie, Buurtcultuurfondsen en De Cultuur Loper (DCL) hebben we in Brabant, waar het gaat om die culturele basis, al vernieuwingskracht en duurzame versterking laten zien. De Cultuur Loper bijvoorbeeld, krijgt landelijk veel waardering en wordt overgenomen door Zeeland, Limburg, Zuid-Holland en Noord-

² Vitaliteit van het cultuursysteem in Noord-Brabant (2014) PON

³ Henk Vinken: Benchmark Cultuur in Noord-Brabant – 2015

Holland.

Kunstbalie blijft de komende periode samen met partners vernieuwende trajecten stimuleren, initiëren en zichtbaar maken. Wij zijn de schakel tussen theorie en praktijk, tussen beleid en uitvoering.

Dan ... is Brabant in 2020 een proeftuin waar traditie, identiteit en innovatie hand in hand gaan en waar geëxperimenteerd wordt met de inzet van kunst en cultuur voor het oppakken van maatschappelijke thema's.

Al sinds 2011 loopt Brabant voorop met buurtcultuurfondsen en provinciale kennisontwikkeling en netwerkvorming via Community Art Brabant, ook door de intensieve samenwerking met Cal-XL.

In 2016 heeft de provincie met de B5 een bidboek aan het rijk aangeboden waarin verzocht wordt deze positie in de volle breedte van cultuur in te nemen.

Via de impuls gelden en het provinciaal buurtcultuurfonds is financiële ruimte gemaakt voor experiment. Wij willen partijen, niet alleen binnen de cultuursector maar ook daarbuiten, inhoudelijk inspireren. Wij delen kennis ten behoeve van initiatiefnemers en hebben een nauwe samenwerking met het Prins Bernhard Cultuurfonds (PBCF) om initiatieven zo divers mogelijk te laten zijn. Daarnaast zijn we lid van het landelijk leernetwerk om ook ervaringen en kennis te delen met andere proeftuinen in het land.

Dan ... levert cultuur in 2020 een bijdrage aan de eenheid in de samenleving. Iedereen kan meedoen. Cultuur in de basis, op

scholen en in de vrije tijd zorgt voor een goede voedingsbodem voor de algemene ontwikkeling van mensen, draagt bij aan de kwaliteit van die ontwikkeling en vergroot kansen op de arbeidsmarkt.

Met Rijksprogramma's als Cultuureducatie met Kwaliteit en Impuls Muziekonderwijs, zorgt de overheid voor de toegankelijkheid van cultuureducatie op scholen. Bij de complete culturele levensloop hoort ook de buitenschoolse deelname aan culturele activiteiten. Voor kinderen in achterstandsposities is dit niet vanzelfsprekend. Het Rijk investeert daarom vanaf 2017 100 miljoen extra ten behoeve van maatschappelijke participatie van kinderen in achterstandsposities, zodat ook zij zich kunstzinnig kunnen ontwikkelen.

Onder meer via het Jeugdcultuurfonds worden deze doelen gerealiseerd. Kunstbalie helpt het Jeugdcultuurfonds Brabant bij het aantrekken van zoveel mogelijk gemeenten en het bereiken van zoveel mogelijk kinderen in achterstandsposities via onze bestaande netwerken in de amateurkunst en cultuureducatie. We brengen verbindingen tot stand tussen de binnen- en buitenschoolse cultuureducatie.

Dan ... zijn gemeenten in 2020 beter in staat eigen cultuurbeleid voor de inwoners te formuleren. Het gemeentelijk beleid is doeltreffend. Gemeenten hebben zich ontpopt tot echte regievoerders op het gebied van cultuurparticipatie en zij creëren

zodoende mogelijkheden voor hun inwoners om zich te ontwikkelen en zo ook de leefbaarheid te versterken.

Actieve cultuurparticipatie speelt zich vooral af binnen lokale gemeenschappen. De gemeente speelt dan ook een belangrijke rol op het gebied van randvoorwaarden en faciliteiten. Aansluitend op het rapport van de commissie Paes is aangetoond⁴ dat niet alle gemeenten een volwaardig cultuurbeleid voeren. Dit leidt ertoe dat lokaal grote verschillen bestaan in ontwikkelingskansen op het gebied van cultuureducatie. Grotere gemeenten lukt het een regierol te pakken en vorm te geven aan beleid; bij kleine gemeenten zijn prikkels en soms ondersteuning en advies nodig om beleid te ontwikkelen. Voor een gezond cultureel klimaat in Brabant is het van belang dat in alle gemeenten de basis (beleid en infrastructuur) goed op orde is.

In samenwerking met de provincie en de Vereniging van Brabantse Gemeenten (VBG) zetten we in op versterking van gemeentelijk cultuurbeleid aansluitend bij lokale mogelijkheden en ambitie. We delen goede voorbeelden van en kennis over lokaal beleid en infrastructuur.

Dan ... neemt de **bedrijfstak cultuureducatie in 2020 zichzelf serieus. Het is een gezonde bedrijfstak waarin professioneel wordt gewerkt met goede arbeidsvoorwaarden. De sector is onderdeel**

⁴ Buitenschoolse kunst- en cultuureducatie in Brabant (2016) PON

van de keten cultuurparticipatie waarin partijen elkaar weten te vinden en lokaal wordt samengewerkt.

In meerdere onderzoeken is aangetoond dat in de afgelopen 10 jaar de sector radicaal en structureel veranderd⁵ is. Het aantal zzp'ers is met 250% toegenomen in Brabant. De arbeidsvoorwaarden zijn verslechterd voor docenten, ze hebben een laag salaris, geen arbeidsongeschiktheidsverzekering (82%) en geen pensioenopbouw (75%)⁶. Het aantal centra voor de kunsten is teruggelopen van 25 in 2008 naar 17 in 2015. Het werkgebied van de centra is verkleind van 56 naar 30 gemeenten. Centra zelf zijn ook in ontwikkeling: vaak verbreden zij hun taak van lesinstituut naar netwerkorganisatie cultuurparticipatie.

Voor cultureel ondernemers op dit gebied kan Kunstbalie samen met DOKc, bkkc, Cultuurconnectie en LKCA handvatten bieden. Zo kunnen we samen met bkkc en het hoger onderwijs, scholing ontwikkelen om de nieuwe generatie docenten beter voor te bereiden op de arbeidsmarkt.

⁵ Arbeidsverhoudingen binnen de Kunsteducatie (UVT 2016), Arbeidsmarktpositie van de cultuursector (SER 2016) etc.

⁶ Onderzoek Buitenschoolse cultuureducatie in Brabant (PON) 2016

KUNSTEDUCATIE IN HET ONDERWIJS



Wat als ... kunst op school net zo belangrijk is als taal en rekenen?

Dan ... heeft cultuureducatie in 2020 een **stevige positie in het onderwijs. Cultuureducatie is geïntegreerd in het brede onderwijscurriculum. De investering met betrekking tot cultuureducatie komt niet enkel meer uit cultuurbeleid en -begrotingen.**

Kunsteducatie in het onderwijs bereidt leerlingen voor op hun rol in de maatschappij. In Brabant zijn 1000 scholen voor primair onderwijs en 180 voor voortgezet onderwijs. Binnen het onderwijs wordt gewerkt met kerndoelen bepaald door de Rijksoverheid. Scholen zijn autonoom wat betreft de invulling van het eigen onderwijsprogramma. Op het gebied van cultuureducatie zijn scholen aangewezen op aanvullende expertise en middelen uit het culturele veld en de drie overheidslagen.

Op dit moment bestaat maatschappelijk veel aandacht voor het belang van cultuureducatie in het onderwijs. We vinden allemaal dat kinderen en jongeren creatieve competenties moeten ontwikkelen en dat kunst hier bij uitstek een bijdrage aan kan leveren. Projecten zoals Méér Muziek in de Klas en Cultuureducatie met Kwaliteit zijn hier voorbeelden van. Kunstbalie werkt nauw samen met OC&W, LKCA, FCP, Rv12, VBG en B5 bij het delen en ontwikkelen van kennis en het voorbereiden van landelijk beleid. Wij leggen verbindingen tussen provinciale programma's en met het platform onderwijs#32, en werken samen met pabo's en kunstvakopleidingen. We zetten ons in voor het structureel verankeren van creërende, reflecterende en onderzoekende

competenties op alle Brabantse scholen. Daarom werken we samen met scholen, lokale intermediairs en culturele partijen aan de verbinding tussen kunst en onderwijs. Wij onderscheiden ons door het inzichtelijk en praktisch maken van beoogde veranderingen; we vertalen landelijk en provinciaal beleid naar de onderwijspraktijk.

Dan ... zijn we er in Brabant in geslaagd om kunsteducatie vanuit het primair onderwijs door te ontwikkelen **naar het voortgezet onderwijs. Kunst is verder geïntegreerd in het brede curriculum van de school en ook de verankering van cultuureducatie is **gemeengoed in het voortgezet onderwijs**.**

De Rijksprogramma's richten zich met name op de ontwikkeling van cultuureducatie binnen het primair onderwijs en minder op het voortgezet onderwijs. In het Uitvoeringsprogramma Cultuur wordt door de provincie wel gewezen op het belang van de doorlopende lijn naar het voortgezet onderwijs.

Kunstbalie zet daarom de werkwijze van De Cultuur Loper in binnen het voortgezet onderwijs. We maken de resultaten daarvan zichtbaar voor landelijke en provinciale partijen. We faciliteren een provinciaal netwerk voor kunstvakdocenten om de infrastructuur te versterken en de verankering van cultuureducatie ook in het voortgezet onderwijs te bevorderen.

Dan ... participeert in Brabant het overgrote deel van de gemeenten in het meerjarenprogramma De Cultuur Loper (DCL).

Het aantal gemeenten waarin dit wordt opgenomen in de REA (Regionale Educatieve Agenda) en LEA (Lokale Educatieve Agenda) is groeiende. De mate waarin Brabantse gemeenten werk maken van **verankering van cultuureducatie binnen gemeentelijk (cultuur-)beleid**, de 'verankeringsmaat voor gemeentelijk cultuurbeleid', laat een positief beeld en groei zien.

- ▶ De lokale intermediairs zorgen voor een toename van het aantal deelnemende scholen en gedeeld eigenaarschap voor cultuureducatie tussen onderwijs, overheid en cultuur. Door intervisie en reflectie kan Kunstbalie als deskundige partner in onderwijs, cultuur en beleid een belangrijke bijdrage leveren aan de versterking van deze intermediaire functie. Om daarin adequaat te opereren volgen wij nauwgezet trends en ontwikkelingen binnen de onderwijs- en cultuursector en het beleid van de drie overheidslagen. Wij adviseren vanuit onze opdracht de provincie en geven desgevraagd advies aan gemeenten in het kader van cultuurbeleid of op specifieke deelterreinen daarvan. Vanuit die positie en onze permanent lerende houding delen wij kennis en streven we naar co-creatie met de intermediairs, zowel inhoudelijk als op het gebied van randvoorwaarden en organisatie.
- ▶ Het onderwijs werkt aan de verankering van cultuureducatie, zoals blijkt uit de verankeringsmaat

Cultuureducatie. ⁷ Scholen die deelnemen aan het DCL-traject scoren positief op alle criteria van deze maat. Zij zijn in staat om samen met hun deskundige culturele partners goede keuzes te maken, passend bij hun schoolvisie. Vormgeven aan cultuureducatie is een continu proces van bijstellen, aanpassen, keuzes maken en vernieuwen. Wij laten los waar mogelijk en jagen aan waar nodig.

- ▶ De professionele kunsten zijn een onmisbaar onderdeel van goed cultuuronderwijs. Voorheen werd daarin voorzien met KunstSelect. Onderwijs en makers geven dat deze samenwerking niet vanzelfsprekend is. Kunstbalie blijft, ook in de veranderende provinciale rol binnen KunstSelect, de culturele sector adviseren in het realiseren van kunsteducatie met kwaliteit. Kunstbalie initieert en faciliteert processen die partijen in de onderwijs- en cultuursector nader tot elkaar brengen, onder meer door het ontsluiten van het landelijke en provinciale aanbod via online platform DepotC.
- ▶ Leerlingen in Brabant hebben in 2020 aantoonbaar culturele competenties ontwikkeld in hun rol van maker, deelnemer en publiek. Door het volgen van de leerling, onder andere door de eigen reflectie in het door Kunstbalie ontwikkelde

⁷ Vijfde monitor cultuureducatie Noord-Brabant, cultuureducatie op Brabantse scholen voor po en vo 2015 met een vergelijking tussen po-scholen die wel en niet deelnemen aan DCL, KPC Groep 2015 ([www. decultuurloper.nl](http://www.decultuurloper.nl)).

culturele zelfportret, wordt de culturele ontwikkeling en de

meerwaarde daarvan in het onderwijs zichtbaar gemaakt.

Dan ... floreert in 2020 de amateurkunst in Brabant. De provinciale amateurkunst in Brabant is een belangrijk, vitaal en sterk onderdeel van het Brabants cultuursysteem. Diversiteit, passie en kwaliteit voeren de boventoon. De van oudsher sterke harmonie- en fanfare-sector blijft zich vernieuwen, binnen de urbansector wordt nauw samengewerkt en ook de andere disciplines versterken zich.

Ruim 1 miljoen Brabanders zijn in hun vrije tijd actief bezig met kunstbeoefening. Velen doen dat in georganiseerd verband (gerund door vrijwilligers), volgen scholing, maken gebruik van allerlei oefen-, productie- en presentatiefaciliteiten en gebruiken subsidies, sponsorgelden, recettes en crowdfunding om projecten te realiseren. Koepelorganisaties met vrijwillige bestuurders bundelen de vragen en organiseren gezamenlijke activiteiten. Festivals en wedstrijden 'dagen en dragen' talent uit door een podium te bieden.

Dat cultuur bijdraagt aan welvaart en welzijn, zowel individueel als collectief⁸, is aangetoond. De amateurkunst bestaat in de basis bij de verantwoordelijkheid van het individu en de gemeente. Maar het is niet altijd mogelijk om op lokaal niveau alle ontwikkelingen, zoals vergrijzing, individualisering en versnippering, het hoofd te bieden, of mogelijkheden die bijvoorbeeld door digitalisering ontstaan optimaal in te zetten. Daar waar de vereniging,

initiatiefnemer of gemeente lokaal een vraagstuk niet kan oppakken, kunnen provinciale koepels, bonden of initiatieven door hun omvang, bereik, helicopterview en samenwerking vaak wel iets betekenen.

Kunstabalies verhoudt zich als partner tot die provinciale partijen zodat deze versterkt worden in hun rol. Ook geven wij op verzoek advies aan gemeenten over het inrichten van amateurkunstbeleid. Wij houden de vinger aan de pols, helpen bij het ophalen van gedeelde vragen en ontwikkelen kennis en expertise om de amateurkunst inhoudelijk en organisatorisch te versterken. Op basis hiervan delen wij trends, ontwikkelingen en kansen met gemeenten en de provincie, zowel in onze rol van strategisch en tactisch adviseur als in het programma buitenschoolse cultuureducatie.

Dan ... is de zelfredzaamheid van de amateurkunstsector onverminderd groot en is er een professionaliseringslag gemaakt op het gebied van vrijwilligersbeleid en individualisering, verbinding met andere domeinen, financiering, continuïteit, innovatie en kwaliteit.

⁸ Model Blueyard 2014

- ▶ **Vrijwilligersbeleid en individualisering:** gemiddeld steken beoefenaars 4,5 uur⁹ per week en € 337,13 per jaar¹⁰ in de beoefening van de amateurkunst zelf. Daarnaast is 52% van hen vrijwillig actief bij verenigingen en informele groepen¹¹ op lokaal en provinciaal niveau. Deze zelfredzaamheid staat echter wel onder druk, omdat gemeenten binnen het decentralisatiebeleid keuzes maken ten koste van cultuur. Daarbij zien we het neveneffect dat de nieuwe rol van de overheid een steeds grotere professionaliteit van vrijwilligers vraagt. Ook wordt het door individualisering moeilijker om jongeren te betrekken en te motiveren voor vrijwilligersfuncties, bijvoorbeeld bij verenigingen. Wij signaleren een verschuiving in de manier van kunst beoefenen. Meer individueel en minder in verenigingsverband, vaak projectmatig en online. Zo is door de online beschikbaarheid van leerbronnen zelfstudie toegankelijker geworden voor een grote groep mensen. Daarnaast is de infrastructuur cultuureducatie enorm versnipperd geraakt. De netwerken en de kansen voor talentontwikkeling zijn daardoor vaak minder zichtbaar voor de beoefenaar. Kunstbalie gaat samenwerken met provinciale partners zowel binnen als buiten de cultuur, zoals Sportservice Noord-Brabant, om kennis uit te wisselen

⁹ Kunstzinnig en creatief in de vrije tijd, Monitor Amateurkunst, LKCA, 2015.

¹⁰ Actieve Kunstbeoefening en geld, Noordman Th. 2009.

¹¹ Kunstzinnig en creatief in de vrije tijd, Monitor Amateurkunst, LKCA, 2015.

over vrijwilligersbeleid. Ook gaan we werken aan nieuwe kennisplatforms waarbij de onderlinge kennisuitwisseling binnen de amateurkunstsector centraal staat. Op deze manier kunnen we op basis van inzichten binnen de sector ervaringen toetsen en uitwisselen, bijvoorbeeld als het gaat om nieuwe organisatievormen voor amateurkunstbeoefening, of het bevorderen van deskundigheid bij partijen rond professionalisering en besturen. Wij initiëren en ondersteunen deze processen onder meer met onze jaarlijkse conferentie, (thema-)bijeenkomsten en online via sociale media, DepotC, Mestmag en Kunstbalie.nl.

- ▶ **Verbinding met andere domeinen:** binnen de verschillende amateurkunstdisciplines zijn de ketens sterk, maar ook de verbinding met andere domeinen is steeds beter zichtbaar, zoals met het onderwijs en het bedrijfsleven. De amateurkunst laat op die manier haar grote waarde zien voor de maatschappij. Nieuwe initiatieven ontstaan om vraag en aanbod dichter bij elkaar te brengen. Kunstbalie ondersteunt vernieuwende initiatieven en geeft advies aan provinciale partijen of culturele instellingen die een bijdrage leveren aan de culturele levensloop.
- ▶ **Financiering en continuïteit:** met het nieuwe uitvoeringsprogramma cultuur is een concrete vertaalslag gemaakt van de cultuuragenda. Door het nieuwe beleid

krijgt amateurkunst de komende periode de mogelijkheid zich door te ontwikkelen. De meerjarenregeling Amateurkunst zorgt ervoor dat provinciale partijen meerjarige ontwikkelingen in kunnen zetten. Door het verbreden van de impuls gelden ontstaat ook de mogelijkheid om duurzame vernieuwing tot stand te brengen. Wij denken dat het scheppen van een meerjarenperspectief een belangrijke beleidsmatige stap is voor de sector amateurkunst. Voor Kunstbalie vergroot dit de uitdaging om de provinciale partijen binnen de amateurkunst met kennis en kunde te blijven versterken. Ook stimuleren wij de verschillende provinciale partijen binnen een discipline of met gelijksoortige vraagstukken nauw samen te werken. Niet alleen omwille van de onderlinge kennisuitwisseling, maar ook om subsidiekansen te vergroten. De wens leeft om een gezamenlijke amateurkunstagenda voor Brabant op te stellen en zo nog beter zichtbaar te zijn als sector. Wij werken samen met o.a. Kunstbende, centra voor de kunsten en koepels en bonden, onder meer op het gebied van visieontwikkeling en het vinden van financiering.

- ▶ **Innovatie en kwaliteit:** door de inzet van provinciale instrumenten, zoals de impuls gelden, BrabantC en buurtcultuur, wordt de komende vier jaar ruimte gemaakt voor meer beweging en innovatie in de sector. Zowel voor publiek als voor deelnemers. Doel is dat het aantal aansprekende provinciale amateurkunstprojecten verder

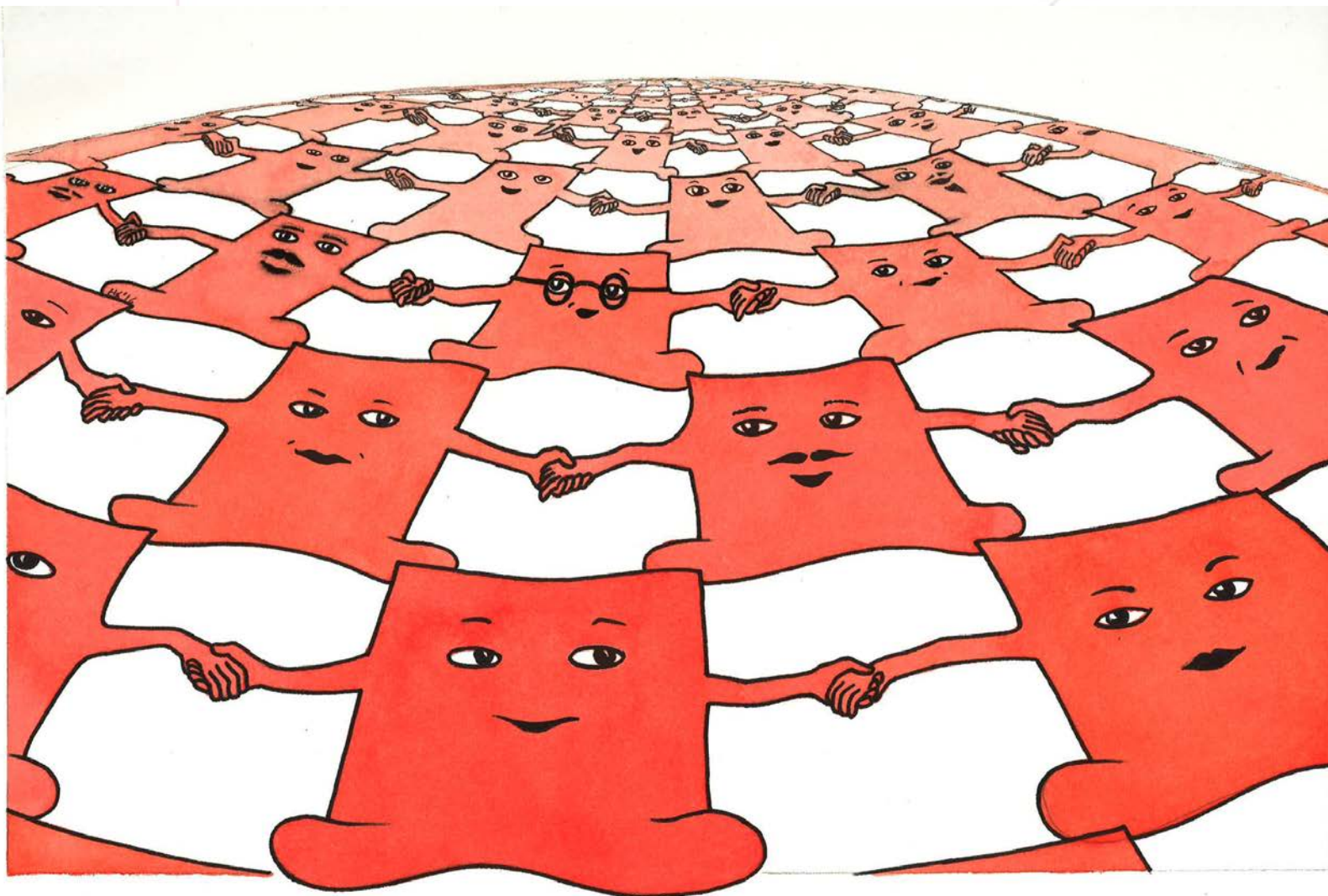
toeneemt en dat tegelijkertijd de kwaliteit verbetert. Kunstbalie ondersteunt projectinitiatieven door ze met elkaar te verbinden en kennis te ontwikkelen.

Dan ... is in 2020 het belang en de meerwaarde van amateurkunst zichtbaar in de samenleving. Iedereen ziet de maatschappelijke waarde van amateurkunst; meer dan ooit zijn intrinsiek en extrinsiek onlosmakelijk verbonden.

Nederlanders vinden dat amateurkunst een belangrijke bijdrage levert aan de samenleving. Slechts een kleine groep geeft aan een negatief beeld te hebben van kunst in de vrije tijd.¹² Het is van belang om het positieve beeld te versterken en ons hard te blijven maken voor deze waarde. Via gezamenlijke communicatiemiddelen zoals Mestmag en landelijke campagnes als iktoon, werken we samen met landelijke en provinciale partners aan het zichtbaar maken van kunstbeoefening in de volle breedte en vergroten we het aantal cultuurse deelnemers. Hierbij sluiten we aan bij de communicatiestrategie van de provincie.

¹² Kien Onderzoek in opdracht van iktoon onder ruim 1.500 Nederlanders. 2016.

CULTUUR IN HET SOCIALE DOMEIN



Wat als ... kunst de manier is om met elkaar de ideale samenleving vorm te geven?

Dan ... levert cultuur in 2020 vanuit de eigen waarde een bijdrage aan de samenleving, door structureel **verbindingen aan te gaan met andere sectoren. Gemeenten, de zorg- en welzijnssector, woningcorporaties, natuurorganisaties en culturele instellingen zetten kunstprojecten veelvuldig in bij maatschappelijke thema's als vergrijzing, opvang van vluchtelingen, eenzaamheid en verbeteren van de leefbaarheid.**

In Brabant wordt onder meer met het programma Sociale Veerkracht gewerkt aan het versterken van kwetsbare gemeenschappen, met als doel het terugdringen van de tweedeling in de samenleving. Met de provinciale programma's Buurtcultuur en Leefbaarheid@Brabant is de afgelopen jaren al op verschillende plaatsen geëxperimenteerd op het gebied van de inzet van community art bij het bestrijden van maatschappelijke problemen. Alleen al via de Buurtcultuurfondsen zijn van 2011 t/m 2015 in Brabant 278 projecten gerealiseerd.

De kwaliteit van leven, zingeving en sociale en maatschappelijke betrokkenheid¹³ worden door steeds meer zorginstellingen gezien als aspecten van gezondheid die door de inzet van cultuur bevorderd kunnen worden. Uit onderzoek en door ervaringen met het functioneren van wijkteams blijkt dat integraal werken effectiever en efficiënter is, vooral bij complexere maatschappelijke

¹³ Huber heeft in 2014 zes hoofdfuncties gezondheid geformuleerd: lichaamsfuncties, mentale functies en beleving, spirituele en existentiële dimensie, kwaliteit van leven, sociale en maatschappelijke participatie en dagelijks leven.

vraagstukken.¹⁴ Inmiddels werkt 87% van de gemeentes met integrale wijkteams.¹⁵

Cultuur draagt bij aan het verbeteren van leefbaarheid in wijken en de persoonlijke ontwikkeling van kwetsbare burgers. De laatste jaren heeft de cultuursector zich op dat gebied verder geprofessionaliseerd om beter te kunnen inspelen op maatschappelijke ontwikkelingen en doelgroepen met een zorgachtergrond. Met LKCA, collega-instellingen en DOKc helpen wij culturaanbieders en professionals zich te ontwikkelen in hun dienstverlening aan kinderen in het speciaal onderwijs, ouderen en mensen in een zorginstelling. Veel organisaties werken nog vanuit het eigen domein en voelen zich geremd om organisaties uit andere sectoren te betrekken. Kunstbalie brengt overheden, zorg, welzijn en cultuur bij elkaar en bouwt en onderhoudt een netwerk. Kunstbalie ontwikkelt en deelt kennis, volgt leefbaarheids- en amateurkunstprojecten, en adviseert en stimuleert projectinitiatieven die een verbinding aangaan via bijvoorbeeld de impuls gelden. We delen succesfactoren van community art projecten, ontwikkelen een gezamenlijke taal via on- en offline activiteiten en helpen zo bij het opzetten van impactvolle trajecten op het gebied van buurtcultuur, social design, community art en sociale veerkracht.

¹⁴ <http://www.platform31.nl/wat-we-doen/kennisdossiers/kennisdossier-wijkteams-en-integrale-aanpak>

¹⁵ <https://www.movisie.nl/artikel/sociale-wijkteams-na-decentralisaties>

Dan ... is in 2020 de waarde en legitimiteit van de community art projecten aangetoond; community art is een erkende werkwijze. Buurtcultuur in Brabant doet er toe!

Kunst kan door middel van community art een belangrijke meerwaarde bieden bij maatschappelijke vraagstukken als leefbaarheid en sociale cohesie. Kunst slaat de brug tussen domeinen, zodat vanuit een gedeelde verantwoordelijkheid, een gemeenschappelijke taal en een creatieve benadering maatschappelijke vraagstukken kunnen worden aangepakt. Er is nog te weinig ervaring met het optimaal opzetten van community art projecten zodat ingezette middelen en werkwijze nu nog niet altijd optimaal overeenkomen met de gewenste doelen. De Stichting ZET (provinciaal) en Cal-XL (landelijk) ontwikkelen instrumenten waardoor je straks beter kunt sturen op een goede balans tussen middelen en werkwijze enerzijds en artistieke en maatschappelijke resultaten anderzijds.


In de afgelopen vier jaar hebben de buurtcultuurfondsen een vlucht genomen. Het aantal fondsen verdeeld over de provincie is toegenomen, mede door het groeiend gemeentelijk commitment. Via het provinciaal fonds wil de provincie Noord-Brabant in de komende vier jaar extra investeren in buurtcultuur. Kunstbalie werkt samen met het Prins Bernhard Cultuurfonds, de stichting ZET en Cal-XL, om bij te dragen aan het ontstaan van een vruchtbare bodem voor het tot stand komen van projecten. Kunstbalie kan tevens bijdragen aan de communicatiestrategie van de provincie Noord-Brabant door ervaringen, inspirerende voorbeelden en

onderzoekresultaten op het gebied van buurtcultuur te delen met bijvoorbeeld gemeenten en woningcorporaties.

Dan ... is in 2020 de kwaliteit van community art projecten vergroot. Aan de ene kant is het proces binnen het project verbeterd en aan de andere kant heeft de investering een beter resultaat opgeleverd, zowel maatschappelijk als artistiek.

We zien dat op dit moment co-creatie nog beperkt blijft en dat het resultaat en het proces vaak óf maatschappelijk óf artistiek is. Ook blijkt uit resultaten van projectscans dat langdurige (meerjarige) trajecten kans bieden op efficiëntere tijdsinvestering en grotere betrokkenheid van deelnemers en professionele partners. Daarnaast hebben projecten in meerjarige programma's waarschijnlijk een hoger maatschappelijk rendement. Komende vier jaar gaan we met het kennisplatform Community Art Brabant verbetering stimuleren door het thema kwaliteit te agenderen, goede voorbeelden te laten zien, te reflecteren door monitoring, de methodische aanpak te bevorderen en in te zetten op deskundigheidsbevordering.

Dan ... heeft in 2020 de burgerparticipatie een grote vlucht genomen, met het uitroepen van de participatiemaatschappij, door de ontwikkeling van de netwerksamenleving en de opkomst van de mondige burger. Hierdoor ontstaat draagvlak en eigenaarschap en dus duurzaamheid.



Cultuur kan een manier zijn om co-creatie tot stand te brengen en burgerparticipatie te vergroten. Tegelijkertijd blijkt het in de praktijk nog een lastig proces. Het is zoeken naar de juiste werkvorm en soms is er sprake van een mismatch tussen wat burgers, organisaties en overheden willen en wat feitelijk kan.¹⁶ Burgers kunnen nog beter worden geactiveerd om zelf vorm te geven aan hun ideale leefomgeving en toekomst. Kunstbalie draagt bij aan kennis van overheden en culturele partijen door inspirerende voorbeelden en succesvolle werkwijzen te delen en tool kits te ontwikkelen. Zo wordt via kunst- en cultuurprojecten eigenaarschap bij burgers gerealiseerd.

¹⁶ https://hetpon.nl/cms_file.php?fromDB=1859

ORGANISATIE

- ▶ Kunstbalie verandert, maar de overkoepelende doelen en kernwaarden blijven bestaan. Wij blijven ons inzetten voor een toegankelijke en vitale kunstsector in Brabant, vanuit de overtuiging dat kunst mensen leert te reflecteren, te onderzoeken en te creëren, om zo de kwaliteit van leven te vergroten.
- ▶ Kunstbalie jaagt aan waar nodig en laat los waar mogelijk. Wij activeren al die partijen die samen willen bouwen aan een sterk cultuursysteem. Wij werken op plekken waar energie zit en zoeken altijd naar co-creatie. In de afgelopen jaren hebben wij ervaren dat duurzame veranderingen in de brede basis van het cultuursysteem veelal een lange adem vragen.
- ▶ Wij maken als organisatie een beweging van steunfunctie verbonden aan kansen en ontwikkelingen in het veld, naar een ontwikkel- en uitvoeringsorganisatie gestuurd door het provinciaal uitvoeringsprogramma cultuur. In de toekomst ontwikkelen wij een meer politiek gerichte houding om beter dan in het verleden gevoel te krijgen bij politieke ambities en wensen. We laten Daarbij hoort ook dat we laten zien hoe de sectoren kunsteducatie en

kunstbeoefening kunnen bijdragen aan de provinciale ambities.

- ▶ De relatie met de provincie is geoptimaliseerd. Dit betekent dat op basis van het sturingskader we in procesmatige zin vorm geven aan beleidsvoorbereiding. Wij delen expertise en geven input voor mogelijke beleidskeuzes. De provincie ziet ons als instrument voor beleidsvoorbereiding en -uitvoering, als adviseur van de provincie op strategisch en tactisch niveau en uitvoerder op operationeel niveau. De gesprekken over rollen hebben plaats gemaakt voor gesprekken over welke inhoudelijke doelen bereikt moeten worden.
- ▶ De provincie werkt opgave-gestuurd. Wij werken opgave-gestuurd. De gewenste doelen en prestaties geformuleerd in het Uitvoeringsprogramma cultuur zijn voor vier jaar vastgesteld. Jaarlijks wordt in overleg met de provincie de focus bepaald. Kunstbalie baseert de dienstverlening hierop en maakt jaarlijks zichtbaar in welke mate de dienstverlening een bijdrage heeft geleverd aan de gestelde opgaven. Programmamiddelen, regelingen en activiteitenbudgetten worden door de provincie in het

uitvoeringsprogramma opgenomen en verbonden aan de werkplannen van de uitvoeringsorganisaties.

- ▶ Kunstbalie is een **flexibele organisatie** die daadkrachtig en slagvaardig opdrachten kan aannemen en uitvoeren; een slagvaardige breed inzetbare kern met een flexibele schil. Wij zijn klaar voor vergaande samenwerking of samenvoeging met onze partnerorganisatie bkkc. In de komende beleidsperiode onderzoeken we hoe de benodigde kernorganisatie eruit moet komen te zien en welke flexibiliteit met behoud van effectiviteit realistisch is.
- ▶ Kunstbalie werkt **planmatig** aan dienstverlening in programma's en projecten voor een gerichte inzet van menskracht en middelen. We weten wat bepaalde dienstverlening kost en vergroten de efficiency door het 'aan de voorkant' scherp formuleren van resultaten op zowel inhoud als tijd en geld. Hiermee worden ook de indirecte kosten teruggedrongen.
- ▶ Kunstbalie **onderneemt**. Door het projectmatig werken, kunnen we periodiek keuzes maken als het gaat om de inzet van middelen. Dit betekent dat Kunstbalie ook opdrachten van andere opdrachtgevers aanneemt. Projecten waarvoor de provincie ons niet direct opdracht geeft, maar waar het veld wel ondersteuning bij nodig heeft, kunnen op deze manier mogelijk blijven. Vanuit onze benadering 'Kunstbalie

Onderneemt', zorgen wij voor continuering van dienstverlening gefinancierd door het veld.

- ▶ De samenwerking met partijen in het veld optimaliseren wij door **partnerschappen** aan te gaan en te formaliseren wat de gedeelde ambitie is en welke rol welke partij speelt. Te denken valt aan instellingen als JCBF, DOKc, koepels en bonden en PBCF.
- ▶ **Kunstbalie en bkkc** werken nauw samen in de 'provinciale plus' en voeren steeds meer gezamenlijke integrale programma's uit. Door de huisvesting vanaf 2018 in de LocHal wordt ook op het gebied van ict, hrm en financiën een efficiency-slag gemaakt. Wij zien een duurzame samenwerking voor ons - zowel vanuit eigen kracht als in opdracht van de provincie - waarin de expertise op het terrein van professionele kunsten, kunsteducatie en kunstbeoefening gewaarborgd blijft. In de toekomst zetten wij vanuit ons hrm-beleid, naast de competenties van medewerkers, eveneens in op de kwaliteit van onze managementstijl en bedrijfscultuur, om ook vanuit die invalshoeken de basis te leggen voor een positief en doelgericht samenwerkingstraject.
- ▶ Provinciale samenwerking: de uitvoeringsorganisaties cultuur werken nauw samen om de culturele opgaven te realiseren. We werken in de Cultuuralliantie Brabant aan het

zichtbaar maken van de waarde van cultuur, het versterken van cultureel ondernemerschap en advisering aan gemeenten. Daarnaast wordt vanuit deze 'provinciale plus' de verbinding gelegd met andere domeinen, zoals onderwijs, zorg en welzijn. We werken complementair aan de andere uitvoeringsorganisaties voor erfgoed, cultuur en zorg en welzijn. Programma's voor cultureel ondernemerschap verbeteren we en pakken we samen op. Het specifiek zichtbaar maken van de Brabantse aanpak (waarde van cultuur) is een gedeeld programma. We verweven de netwerken en kwaliteit van dienstverlening op het gebied van de impuls gelden.

- ▶ Samenhang in kennis en de middelenverstrekkende functie: zorg dat er een relatie bestaat tussen subsidie verstrekken en geven van advies, en organiseer dat voor de hele provincie op een eenduidige manier. De provinciale middelen zoals impuls gelden, meerjarenregeling professionele en amateurkunsten en buurtcultuur worden verstrekt in samenhang met de provinciale expertise.
- ▶ Kunstbalie adviseert: het team van Kunstbalie heeft een herkenbare positie in het culturele veld als adviseur. Wij werken continue aan de kwaliteit van advisering, gaan

nauwere banden aan met het veld en bevragen op klanttevredenheid. Niet alleen tevredenheid over het advies maar ook als het gaat om rendement. Wij willen weten of het advies daadwerkelijk heeft bijgedragen aan de versterking van de partner of de structuur waarbinnen deze zich beweegt en nemen de feedback mee bij de doorontwikkeling van deze dienstverlening. De klanttevredenheidsonderzoeken en het onderzoek naar de impact van de dienstverlening ontwikkelen wij samen met provincie en collega-instellingen.

- ▶ **Partner in het Sociaal Pact:** wij blijven bevorderen dat mensen met een afstand tot de arbeidsmarkt kunnen deelnemen aan het arbeidsproces. Op dit moment heeft Kunstbalie een medewerker in dienst op deze basis, daarnaast scheppen we mogelijkheden voor werkervaringsplaatsen.
- ▶ **Kunstbalie in dialoog:** op het gebied van communicatie gaan we van zenden naar kennisplatforms, waar het 'in dialoog zijn met de doelgroep' basishouding is. Twee voorbeelden van deze kennisplatforms: de online community kunstvakdocenten.nl en de samenwerking tussen provinciale instellingen op mestmag.nl.